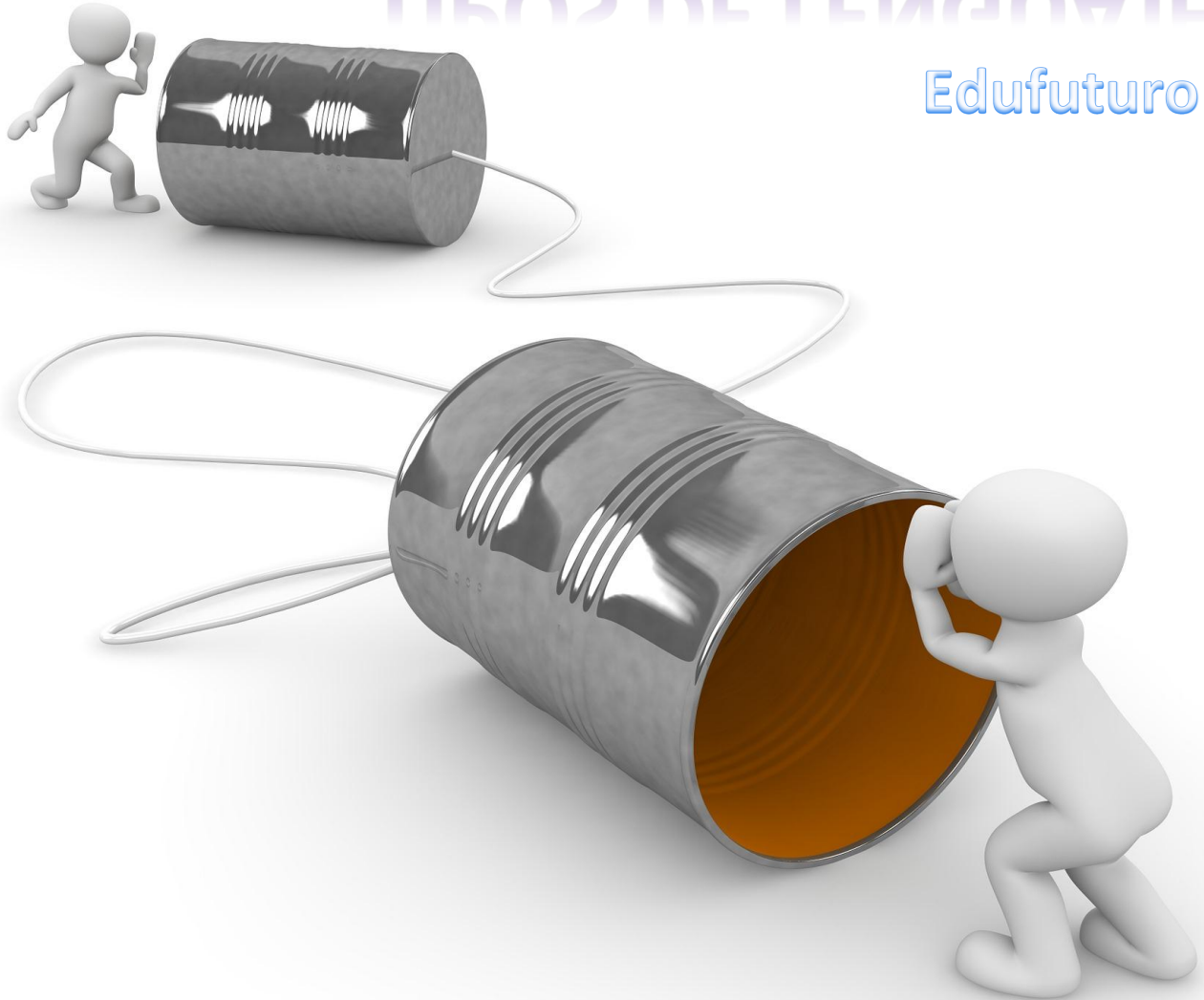


TIPOS DE LENGUAJE

Edufuturo



Índice

Funciones del lenguaje.....	4
Lenguaje fonético	5
Lenguaje kinésico.....	6
Lenguaje proxémico.....	9
Lenguaje icónico o pictográfico.....	11
Glosario	13
Referencias	14

En nuestra sociedad existen diversas formas, modos y costumbres de hablar y de escribir. Uno de los elementos básicos de la comunicación es el lenguaje, que está conformado por diferentes símbolos, tanto verbales como no verbales y que se utiliza para trasladar un mensaje. Se dice en el mundo de la ciencia que el ser humano es el animal que tiene el lenguaje más complejo. Por otro lado, existen ciertas teorías que dicen que el lenguaje solo existe en el ser humano.

Es importante tomar nota que en el lenguaje del ser humano existen dos sistemas gramaticales, los cuales se identifican como el oral y gestual. Por otro lado, el lenguaje puede ser comunicado en diferente tiempo, hablando así en el pasado, presente y futuro. Por último, este lenguaje puede ser transmitido de generación en generación.



Funciones del lenguaje

- **Cognoscitiva:** la cual es dirigida hacia la adquisición, desarrollo y razonamiento del conocimiento.
- **Comunicativa:** enfocada a exteriorizar los pensamientos y emitir mensajes.

Ambas funciones se realizan principalmente a través del lenguaje fonético, quinestético, proxémico e icónico o pictográfico.



Lenguaje fonético

El lenguaje fonético está conformado por un grupo de sonidos, en que a través de las raíces de las palabras, se presenta un significado exclusivo en cada área geográfica o región, de tal forma que las palabras son interpretadas en forma similar por los integrantes de una región.

Cada grupo de personas aprende el lenguaje en aquel contexto sociocultural en que se desenvuelve. Es importante tomar nota que cuando la sociedad evoluciona, también las palabras sufren cambios. Algunas, porque los objetos pueden desaparecer; otras, porque existe la necesidad de designar nombre a los nuevos inventos, ideas, u otros.

Por lo anterior es importante comprender que el lenguaje fonético, al igual que los otros tipos de lenguaje, van transformándose, por lo que necesitamos reconocer que las palabras pueden tener más de un significado.

Los elementos básicos del sistema fonético son los llamados fonemas. Estos elementos tienden a ser las unidades básicas del lenguaje hablado, ejerciendo un papel definitivo en las diferencias de significado de las palabras, así como también, en las diferencias que existen de idioma a idioma.

Estos fonemas o sonidos elementales se dividen en dos grupos:

- Las vocales
- Las Consonantes

Lenguaje kinésico

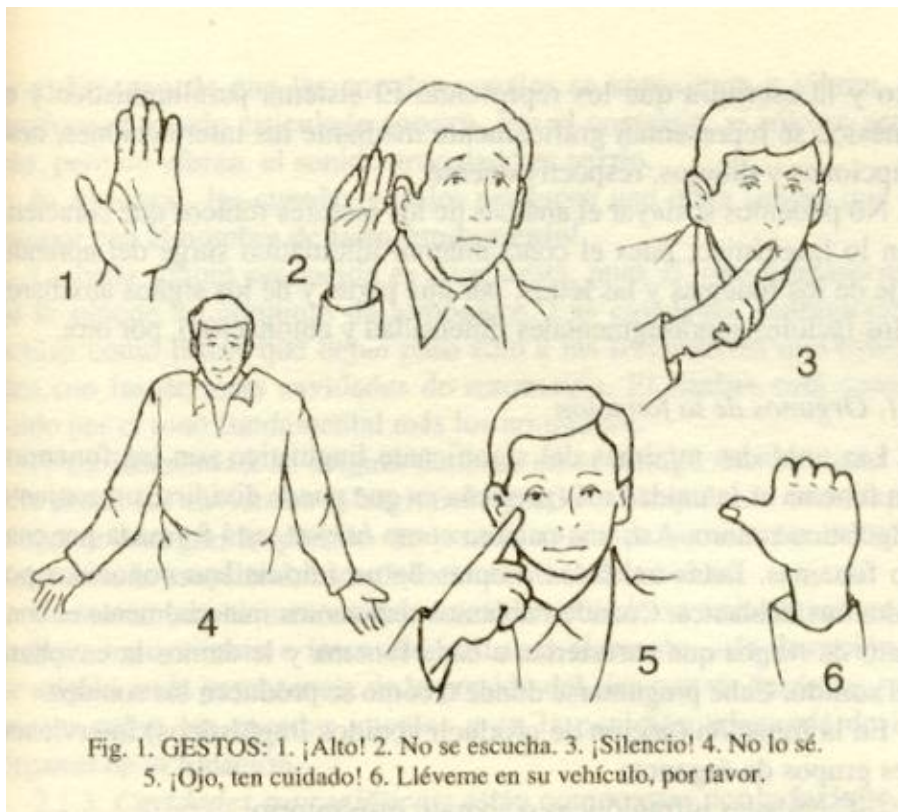
Al realizar una comunicación afectiva es importante tomar nota que se deben de hacer movimientos que acompañan a la palabra (por ejemplo, se mueve la cabeza, brazos, manos, etc.) y que apoyan en la intención del mensaje. Este conjunto de movimientos es lo que se conoce como el **lenguaje kinésico**. Los movimientos, la postura del cuerpo de forma consciente o inconscientemente conforman el sistema kinésico, comunicando los discursos. También están incluidos los movimientos

aprendidos de percepción visual, audiovisual y táctil, que ligados a las combinaciones lingüísticas brindan un valor comunicativo. Se cree que este es uno de los lenguajes más antiguos, inclusive se considera que se desarrolló antes que el lenguaje verbal.

Este tipo de lenguaje sirve para ilustrar lo que se va diciendo, ya que los movimientos “marcan” las partes del discurso. Lo anterior se podría considerar como un tipo de “sistema de puntuación” el cual sirve para complementar la intención de la conversación.



De todo el cuerpo; el rostro o la cara, forma la región más importante en el plano expresivo y comunicativo. Es el canal preferido para la expresión de las emociones; manifiesta actitudes interpersonales y produce señales importantes de interacción.



Lenguaje proxémico

A este tipo de lenguaje lo suelen denominar proxémico o del espacio próximo. El propio nombre lo dice todo: *“trata sobre lo que afecta el espacio físico en las relaciones interpersonales y en el individuo en sí mismo”*.

Este se refiere a la distancia en la cual se realiza una conversación.

El objetivo es el poder modificar las actitudes espaciales y las distancias interpersonales en el acto comunicativo.

Existen dos tipos de categorías en las que se puede dividir el espacio:

Fijo: aquel espacio que está marcado por estructuras que no se pueden mover.

Semifijo: el espacio alrededor del cuerpo.

De acuerdo a la distancia, existe una reacción de los sentidos. Por ejemplo, si existe una distancia íntima, el calor, el olor y el tacto podrán transmitir información. Sin embargo, si la distancia es mayor, se utilizará más la vista y el oído.

Se ha podido demostrar que el hombre prefiere la cercanía de las personas que le agradan, mientras que los que no son del agrado de la persona, se opta por mayor distancia. Lo anterior se puede explicar por el hecho de que una cercanía física entabla un tipo de “invasión de territorio” de la persona, por lo que tienden a ser excluidas aquellas personas que pueden ser no queridas, o con las personas que se mantiene una relación exclusivamente formal.

En resumen, el Lenguaje Proxémico es el lenguaje no verbal, que necesita de un espacio físico que le rodea para expresar un mensaje. El emisor y receptor organizan su encuentro y con la distancia definen su relación interpersonal.



Lenguaje icónico o pictográfico

El lenguaje pictográfico es el que debe expresarse a través de las imágenes o símbolos. Estas imágenes pueden representar personas, objetos, así como ideas o mensajes.

Existen los símbolos **convencionales fijos**, dentro de los cuales muchos tienen un *significado universal*. Otros tipos de símbolos, son *exclusivos de las diversas disciplinas, culturas o usos sociales*. En las matemáticas, los llamados **símbolos**, son en realidad **signos**. Lo anterior es porque se utilizan a partir de una convención social; el *signo = (representa igual)*, o $<$ $>$ *(para indicar mayor y menor que)*.

Este tipo de lenguaje ha estado presente en las grandes culturas como la *olmeca, egipcia, china, etc.* Lo anterior no quiere decir que sean exclusivos, sino incluso algunos de los símbolos son comunes entre las culturas.

Hay otros símbolos de lenguaje pictográfico que les llaman de carácter universal. Lo anterior se debe a que sin conocer el idioma se pueden emitir

mensajes breves por medio de imágenes o gráficos tal como sucede en aeropuertos, carreteras, entre otros.

Todos los signos pueden ser clasificados como:

- **signo icónico:** llamado también como no-arbitrario. Es aquel que comparte alguna característica relacionada.
- **signo digital.** Llamado también arbitrario. Ejemplos de este tipo de signo pueden ser los semáforos y números entre otros.

Glosario

Arbitrario: aquello convencional, que fuera acordado entre varias personas.

Convencional: reúne las características de lo que es habitual o tradicional.

Costumbre: manera habitual de obrar una persona, animal o colectividad, establecida por un largo uso o adquirida por la repetición de actos de la misma especie.

Función: actividad particular que realiza una persona o una cosa dentro de un sistema de elementos, personas, relaciones, etc., con un fin determinado.

Próximo: que sigue a otro objeto o persona, o que está inmediatamente después.

Referencias

<https://bibliotecadeinvestigaciones.wordpress.com/>

<https://pixabay.com>