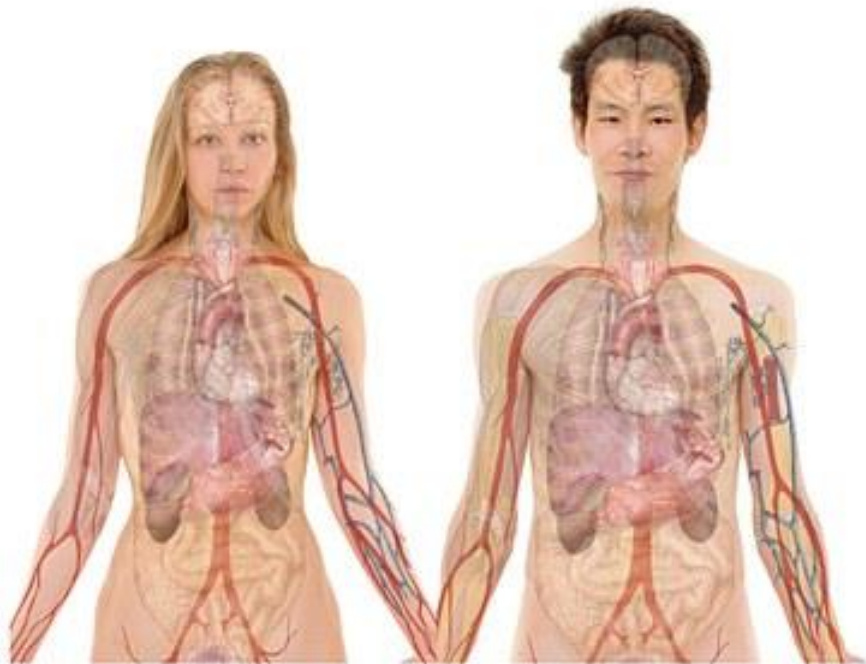


Artes visuales



http://commons.wikimedia.org/wiki/File:Female_with_organs.png
http://commons.wikimedia.org/wiki/File:Male_with_organs.png

Figura humana

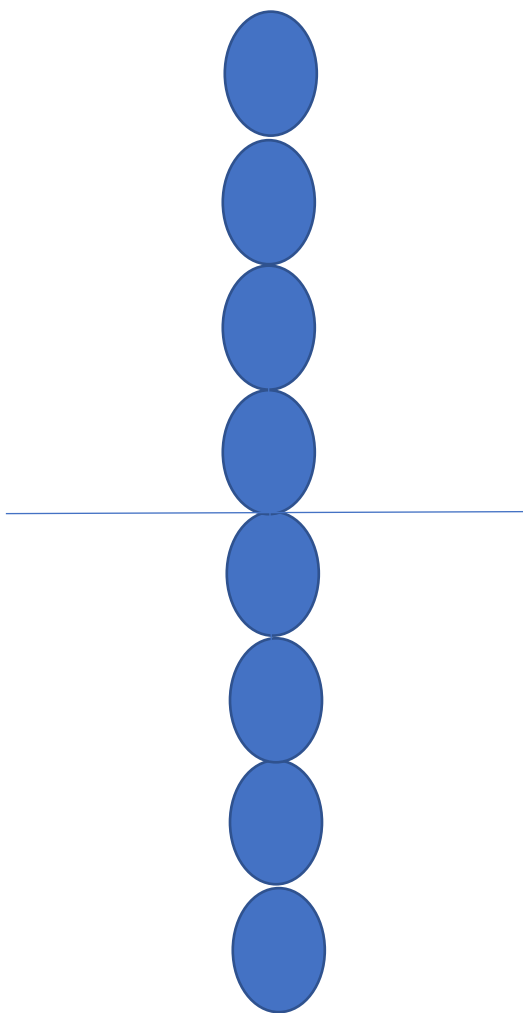
El dibujo de la figura humana es una de las tareas más interesantes, ya que se aprende mucha información sobre proporciones, que antes seguramente no se conocía. Es una tarea que debe realizarse con constancia para llegar a adquirir destreza.

Antes de empezar, debes tener a mano un lápiz suave, para que sea fácil de borrar los trazos que ya no necesitas o donde te hayas equivocado, suficiente papel, un buen borrador, sacapuntas para tus lápices, un soporte para fijar el papel, un lugar bien iluminado en donde te sientas cómodo.

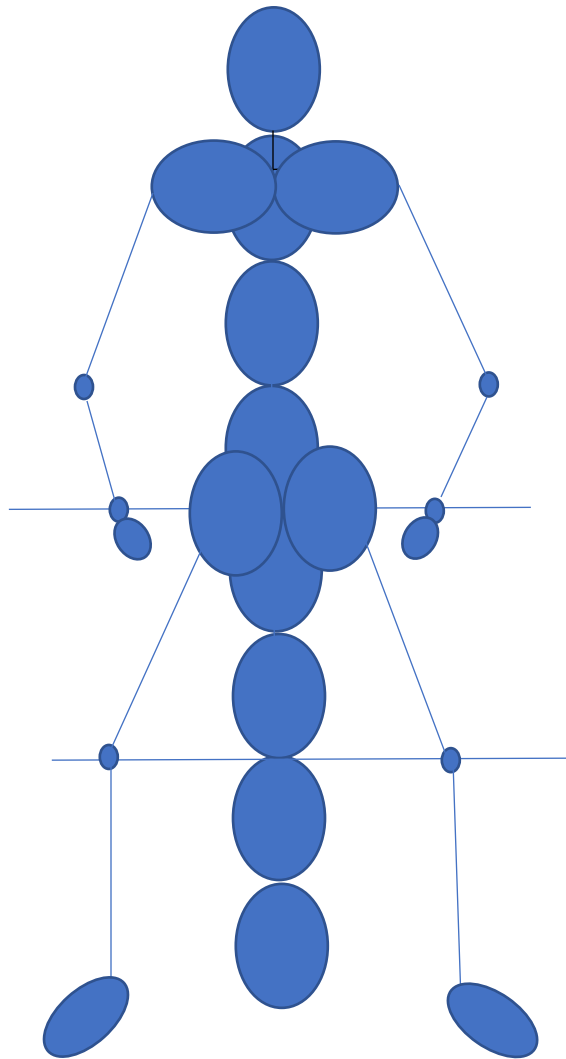
¿Quieres dibujar una figura humana proporcionada? El método más fácil para dibujar a una persona es el de la medida de la cabeza, mídele la longitud de la cabeza a la persona que quieras dibujar. Una persona con una estatura normal tiene una longitud de 8 cabezas.



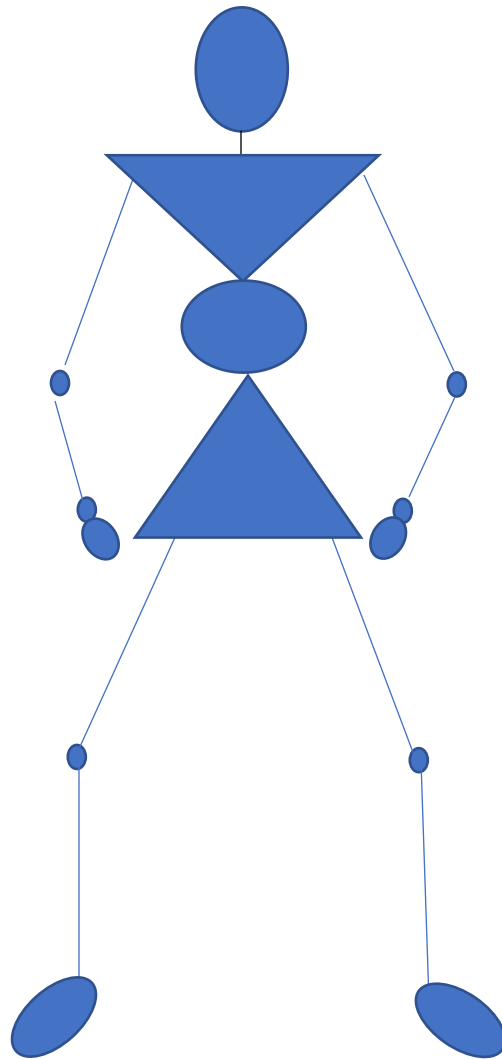
Justo a la mitad de las 8 cabezas se traza una línea horizontal que sirve para separar el tronco de las extremidades inferiores. La longitud de la cabeza más el tronco, es igual a la longitud de las extremidades inferiores.



Para la longitud del cuello se calcula la mitad de la longitud de una cabeza. Los hombros se dibujan a partir del final del cuello y son dos cabezas dibujadas en sentido horizontal. Para las caderas se dibujan dos cabezas verticales, una al lado de la otra. Los antebrazos terminan al final de la altura de la tercera cabeza y las muñecas justo en la línea que divide el tronco de las extremidades

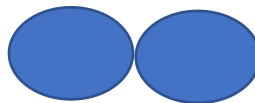


Aquí ya tienes la base, lo que resta es quitar unas líneas y algunos óvalos. Luego rellenar con músculos, vestirlos, poner cabello, dedos, etc.



Proporciones humanas

La figura de una mujer es más estrecha que la de un hombre. La anchura de la parte de los hombros es el equivalente de dos cabezas en sentido horizontal.



La cintura mide el ancho de una cabeza.



La medida de los glúteos de frente en forma vertical, mide una cabeza y media.



A continuación, encontrarás un cuadro que te servirá de guía para dibujar figuras de personas de diferentes edades.

Edad	Longitud cabeza	Estatura = número de cabezas
Adulto	23 cms	8 cabezas
15 años	23 cms	7.5 cabezas
10 años	19 cms	7 cabezas
5 años	18 cms	6 cabezas
3 años	16.5 cms	5 cabezas
1 año	15 cms	1 cabeza

Esta es una forma muy sencilla para dibujar una figura humana, te recomiendo complementar tu aprendizaje con tutoriales en YouTube, como por ejemplo, https://www.youtube.com/watch?time_continue=119&v=tarV1FKEj-8, en donde encontrarás indicaciones para dibujar figuras humanas en otras posturas.

Dibujo de paisajes



El dibujo de paisajes es una de las actividades más relajantes y entretenidas que puedas tener. De acuerdo con definicion.de paisaje es “la extensión de terreno que puede apreciarse desde un sitio. Puede decirse que es todo aquello que entra en el campo visual desde un determinado lugar”. El paisaje puede ser natural, rural o urbano.



Todo lo que necesitas es papel de 60 gramos, lápices de diferentes durezas y grosores, sacapuntas, borrador, una mesa o soporte donde apoyarte y mucha inspiración.



Lo primero que debes hacer es trazar una línea “de horizonte”, que te servirá de base para ubicar los diferentes elementos dentro del dibujo. Todas las líneas iniciales las debes de hacer con un lápiz muy suave, ya que posteriormente serán borradas o lo más común, absorbidas por el dibujo. A continuación, traza los contornos de todos los objetos en tu paisaje: casas, árboles, ríos, caminos, grama, fruta, montañas, el sol, la luna, estrellas, etc.

El siguiente paso es hacer las sombras, por ejemplo, las hojas de los árboles no se dibujan de una en una, sino que se hacen trazos con el lápiz acostado y se esfuman. Para delimitar las superficies, debes trazar pequeñas líneas paralelas, no deben tener exactamente el mismo tamaño para que el dibujo no se mire rígido, pero tampoco ser tan desiguales.



El sombreado dará la sensación de profundidad y te permitirá agregar o quitar luz al dibujo. Esfuma todos los trazos lo más que te sea posible. Recuerda que en la realidad las cosas no son perfectas, por muy bien cortada que esté la grama, no es una línea recta, por muy bien construido que esté un camino, siempre van a haber irregularidades.

Si tu paisaje lleva una casa, las únicas líneas bien definidas deben ser las de los bordes y de allí en adelante debes darle profundidad y textura usando el sombreado.



El dibujo es un arte que puede reflejar la realidad o la imaginación del artista. Hay que tomar en cuenta que la percepción de la “realidad” es algo muy subjetivo, lo que yo aprecio como bello y especial, otra persona lo puede ver como feo y ordinario. Recuerda la anécdota del

niño al que su maestra le pidió que dibujara una flor. El niño se esforzó y le mostró su creación: era una flor extraña, con tallos rojos, hojas moradas y flores negras. La maestra, horrorizada, le dijo que eso no era una flor, con firmeza tomó el lápiz y en el cuaderno del niño, dibujó una flor tradicional: tallo verde, hojas verdes y flor roja. A partir de ese día, el niño siempre dibujó flores convencionales, tal y como se esperaba que lo hiciera... perdió la inspiración.

Referencias

edu.xunta.es

es.wikihow.com

practicarte.com/blog/aprender-a-dibujar-personas-paso-a-paso/

redgrafica.com

wordreference.com